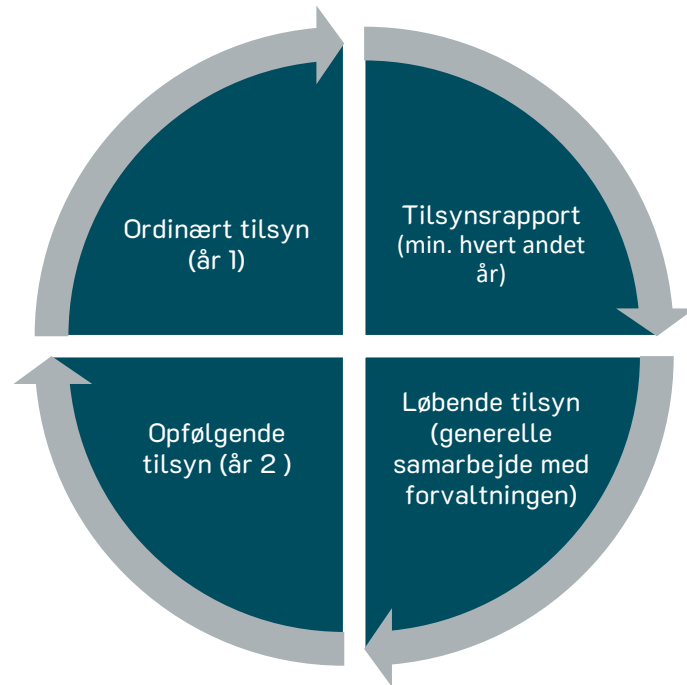


Tilsynsrapport

Pædagogisk tilsyn Vindmøllen

16. marts 2026

Ordinært tilsyn Vindmøllen



Dagtilbud: Vindmøllen

Børnehusene Vindmøllen er en aldersintegreret daginstitution fordelt på to huse. Der er i alt 33 vuggestuebørn og 120 børnehavebørn. I Vinding-afdelingen er der 3 børnehavegrupper og 3 vuggestuegrupper. I Mølholm-afdelingen er der 3 børnehavegrupper.

Uanmeldt observation: 4. marts 2026 kl. 11.00 til 14.00

Tilsynsførende: Lisbeth Overgaard Friis & Minna Flø Vindbjerg
Ledelsen deltog også i observationerne

Tilsynsmøde: 16. marts 2026 kl. 13-15

Ledelse: Dina Splidt Jakobsen, Linette Dorte Bertelsen, Annemette Stejner Sørensen

Medarbejdere: Susanne Høy, Maria Thomsen

Forældrebestyrelse: Gustav Mygind

Forvaltningen: Lisbeth Overgaard Friis, Kirsten Fastrup

Tilsynsrapportens indhold:



Det pædagogiske tilsyns formål, metode og kvalitetsforståelse



Samlet konklusion og vurdering af den pædagogiske kvalitet, herunder udviklingstemaer



Konkret information om dagtilbuddets pædagogiske tilsyn



Eksempler på observationer: Fysiske omgivelser, relationer, leg og aktivitet

Rapportens form og indhold er:

- Målrettet dagtilbuddets ledelse og medarbejdere
- Er i et format, der er formidlingsklar og anvendeligt
- Et redskab til udvikling af den pædagogiske kvalitet i dagtilbuddet

Det pædagogiske tilsyn

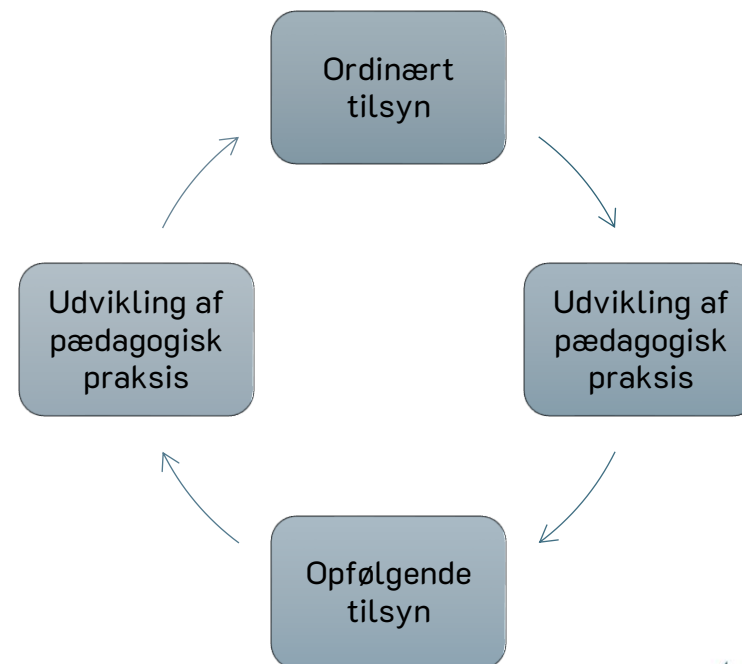
- Formål, metode og kvalitetsforståelse

Pædagogisk tilsyn i Dagtilbud

”Kommunernes tilsyn med dagtilbud spiller en central rolle for udviklingen af den pædagogiske kvalitet i læringsmiljøerne. Samtidig har kommunernes tilsyn også til formål at kontrollere, at dagtilbuddene har den fornødne pædagogiske kvalitet og efterlever gældende lovkrav.”

Kilde: Børne- og Undervisningsministeriet, 2021

Hele tilsynsrammen for pædagogisk tilsyn i Vejle Kommune findes her [HER](#)



Tilsynets metode

Det pædagogiske tilsyns metode sikrer:

- Uvildighed (systematik, ensartethed, upartisk)
- Gennemsigtighed
- Anvendelse af flere datakilder (måleredskaber, dokumentanalyse, interview- og tilsynsdialog, spørgeskemaer, observation af fysiske omgivelser, relationer samt leg og aktiviteter)



Formålet med det pædagogiske tilsyn



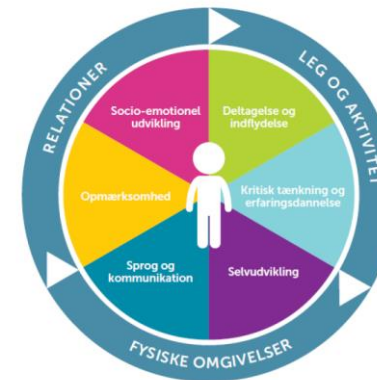
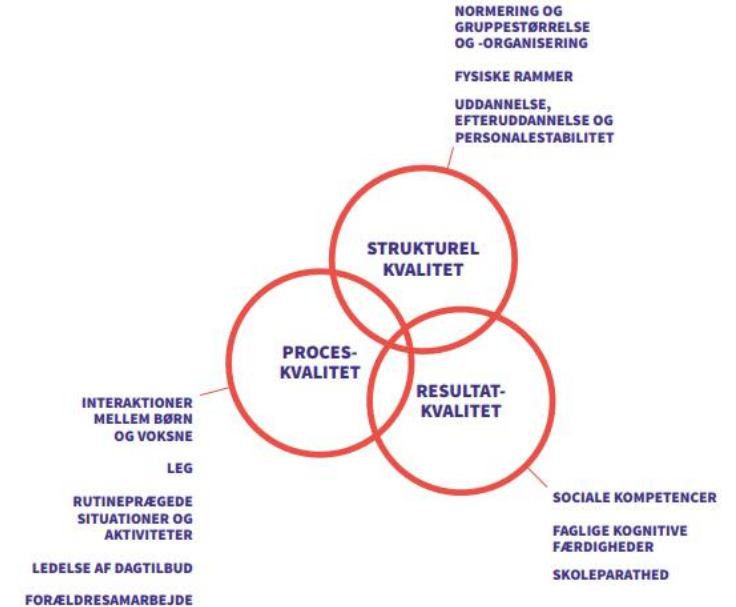
- Skal sikre at dagtilbuddet **efterlever den gældende lovgivning samt Vejle Kommunes målsætninger og prioriterede indsatser i dagtilbud.**
- Er en **kvalitetssikring** af nuværende pædagogiske praksis.
- Skal skabe rammer for **refleksion over kvaliteten af læringsmiljøerne, styrke evalueringskulturen og skal indgå i kommunens samlede tilgang til kvalitetsudvikling**, hvor viden om kvalitet og justering af praksis indgår i en vedvarende proces.



Grundlaget for Kvalitetsforståelsen

Grundlaget for alle kommuners kvalitetsforståelse er dagtilbudsloven, det pædagogiske grundlag og dens styrkede pædagogiske læreplan.

- I Vejle Kommune anvendes KIDS som observationsredskab til at vurdere og udvikle den pædagogiske kvalitet i dagtilbud.
- Med KIDS observeres de omgivelser, som udgør børnenes betingelser for trivsel, læring og udvikling og dermed på kvaliteten i de pædagogiske læringsmiljøer.
- Når den overordnede pædagogiske kvalitet vurderes, er det med afsæt i temaerne fysiske omgivelser, relationer samt leg og aktivitet.



Der tages
afsæt i
forsknings-
baseret viden
om pædagogisk
kvalitet

Samlet konklusion

- og vurdering af den pædagogiske kvalitet, herunder givne udviklingstemaer i Vindmøllen

Et tilsyn vil altid give anledning til nye overvejelser og eventuelle justeringer, der kan give børnene, fornyede betingelser for deres trivsel, læring, udvikling og dannelse, hvilket ses i de givne udviklingspunkter.

I et tilsyn vil der altid gives fokuspunkter, som dagtilbuddet med fordel kan forholde sig til. Opfølgningspunkter gives når der skal igangsættes en mere målrettet indsats. Henstillinger gives ved bekymring for kvaliteten i dagtilbuddet eller manglende opfyldelse af lov- og forvaltningsmæssige bestemmelser. Her skal der udarbejdes en handleplan og der iværksættes skærpet tilsyn.



Samlet konklusion af det pædagogiske tilsyn

- Det vurderes, at der arbejdes ud fra den lov- og forvaltningsmæssige ramme i Vindmøllen. Der er et fokus på at sikre en fælles retning, et fælles børnesyn og et opdateret pædagogisk grundlag.
- Tre afdelinger er blevet til to, samarbejdet på tværs af de to afdelinger er blevet styrket med både samarbejde og vidensdeling.
- Et tilsyn vil altid give anledning til nye overvejelser og eventuelle justeringer, der kan give børnene, fornyede betingelser for deres trivsel, læring, udvikling og dannelse, hvilket ses i de givne udviklingspunkter.
- I løbet af 2027 vil ledelseskonsulent fra Børne- og Ungeforvaltningen afholde et anmeldt opfølgende tilsyn med ledelsen med afsæt i seneste tilsynsrapport.

Udviklingstemaer for Vindmøllen:

Henstillinger:

- Ingen

Opfølgingspunkter:

- Arbejd målrettet med at sikre en fælles retning, et fælles pædagogisk grundlag, som alle har ejerskab af og arbejder ud fra.
- Arbejd målrettet med indretningen af de fysiske lege- og læringsmiljøer både ude og inde. Indret med flere tematiserede legemiljøer, som fremstår inviterende og klar til leg med tilgængelige legematerialer. Hav omsorg for rummene og fokus på at gøre klar til leg igennem hele dagen. (V)
- Arbejd målrettet med organisering, rollefordeling og positionering af de voksne igennem hele dagen, så der skabes gode rammer for forudsigelighed og nærværende voksne sammen med børnene samt bedre muligheder for at skabe gode rammer for leg og aktivitet – også på legepladsen. (V)
- Arbejd målrettet med pædagogfaglig ledelse i hverdagen, hvor der er et fælles ansvar for at have fokus på kerneopgaven og hjælpe kollegaer godt på vej i det pædagogiske arbejde med børnene. Styrk samarbejdet og planlægning på tværs af stuerne. (V)
- Arbejd målrettet med at sikre god pædagogisk kvalitet i hverdagens rutinesituationer som måltidet, garderoben og overgange. Hav blik for, hvordan børnene kan gøre sig positive erfaringer med nærværende og anerkendende voksne omkring sig. (V+M)
- Der skal udarbejdes en opdateret sprogfunktionsbeskrivelse.
- Vindmøllens hjemmeside skal opdateres.

Fokuspunkter:

- Hav gerne fokus på, at børnene sendes til nogen i stedet for noget. (V+M)
- Hav gerne fokus på, hvordan børnene kan støttes i at udvikle gode lege sammen med andre børn samt de voksnes deltagelse i børnenes lege. (V+M)
- Hav fokus på den gode overgang fra hjem/dagpleje til Vindmøllen. (V+M)

Observationer i Vindmøllen

Der er observeret ud fra, hvad forskning viser, er de vigtigste kontekster for et barns udvikling i de nærmeste omgivelser; fysiske omgivelser, relationer og lege- og aktivitetsmuligheder. De tre områder er de mest grundlæggende for den pædagogiske kvalitet.

Observationsredskabet KIDS anvendes som afsæt for observationerne. Der er observeret i tidsrummet kl. 11-14.

Fysiske omgivelser

- Vindmøllen er opdelt i 2 huse; Vinding-afdelingen og Mølholm-afdelingen.
- I Vinding-afdelingen er der gjort begyndende tiltag ift. at skabe inviterende lege- og læringsmiljøer. Der er fortsat brug for at arbejde målrettet med at indrette med flere tematiserede legemiljøer, der fremstår inviterende og klar til leg.
- I Mølholm-afdelingen er der arbejdet målrettet med at indrette med forskellige tematiserede lege- og læringsmiljøer, som ofte fremstår inviterende og klar til leg for børnene.

Observationer omhandlende de fysiske omgivelser



Forskningen peger på:

Rum, interiør, materialer inde som ude udgør tilsammen en ramme, som ifølge forskningen har betydning for børns erfaringsdannelse og sociale liv. Det fremhæves også i den styrkede læreplan, at den fysiske indretning er med til at sikre alle børn trivsel, sundhed, udvikling og læring. Derfor er den fysiske indretning vigtig i vurderingen af den pædagogiske kvalitet.

Vinding-afdelingen



Rummet fremstår tydeligt for børnene.



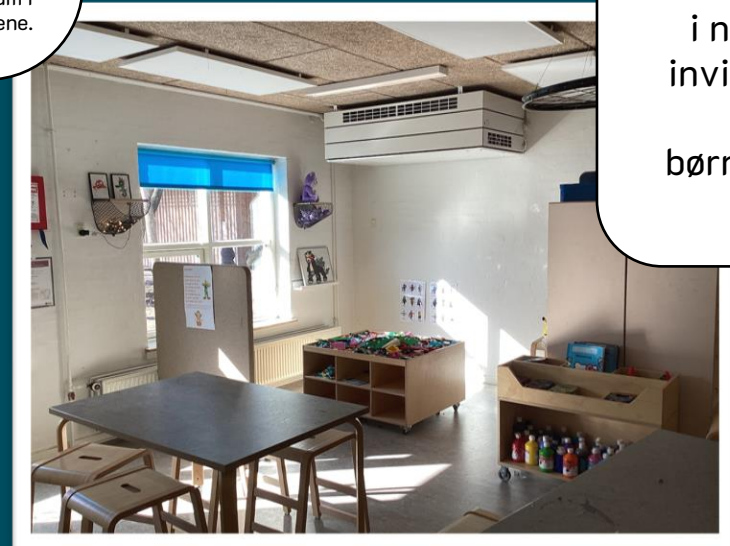
Der er indrettet med rum i rummene.



Eksempler på tematiserede lege- og læringsmiljøer, hvor der er kræset for lidt detaljer og rummene fremstår i nogen grad inviterende for den børneinitierede leg.



Der er eksempler på klar til leg.



Vinding-afdelingen



Fremstår
det
inviterende?
Klar til leg?

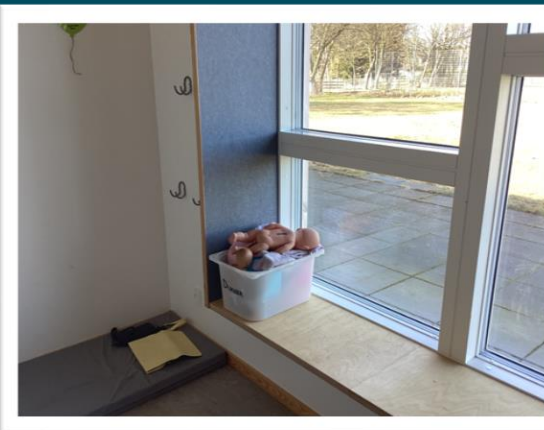
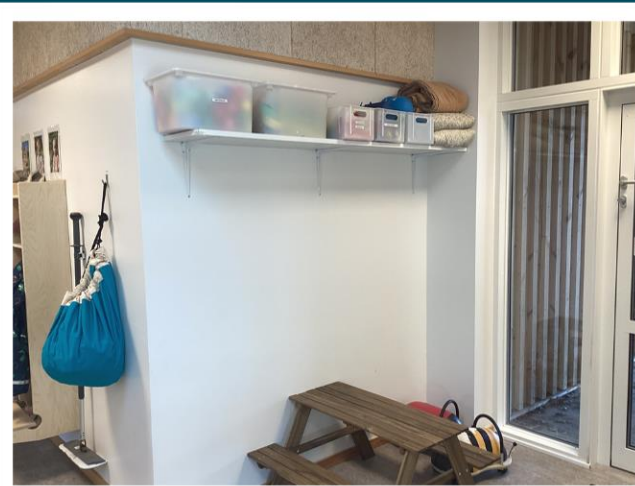
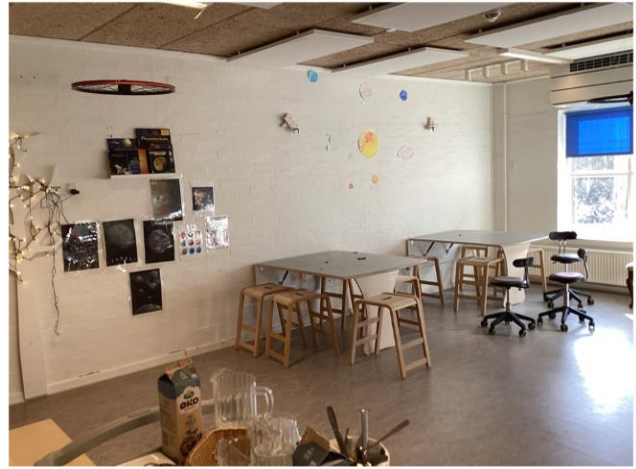


Er lege-
materialerne
tilgængelige?
Inviterende?



Eksempler hvor der med
fordel kan være en
opmærksomhed på
tilgængelige
legematerialer og
tydelighed i rummene –
hvad inviteres der til?

Vinding-afdelingen



Der kan med fordel være mere "omsorg for rummene", så de fremstår inviterende, "børnelækre" og bidrager til en børnevenlig og nærværende stemning.

Legepladsen

Vinding-afdelingen



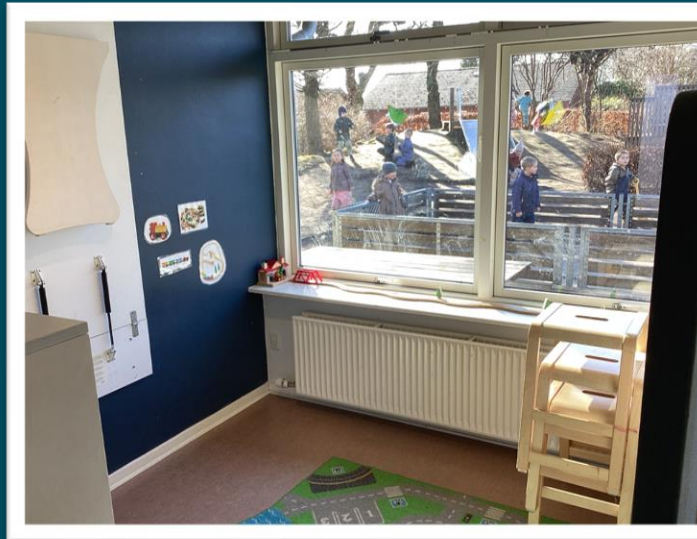
Legepladsen giver mulighed for leg og aktivitet. Der kan med fordel arbejdes målrettet med, hvad børnene tilbydes på legepladsen.



Mølholm-afdelingen



I Mølholm-afdelingen er der arbejdet målrettet med at indrette med forskellige tematiserede lege- og læringsmiljøer, som fremstår inviterende og klar til leg for børnene.



Mølholm-afdelingen



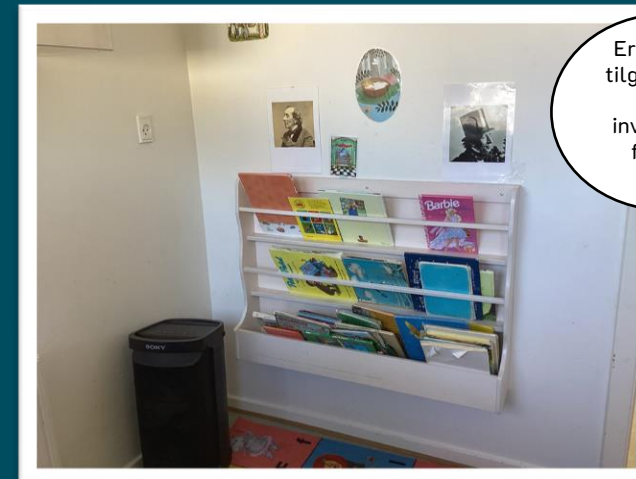
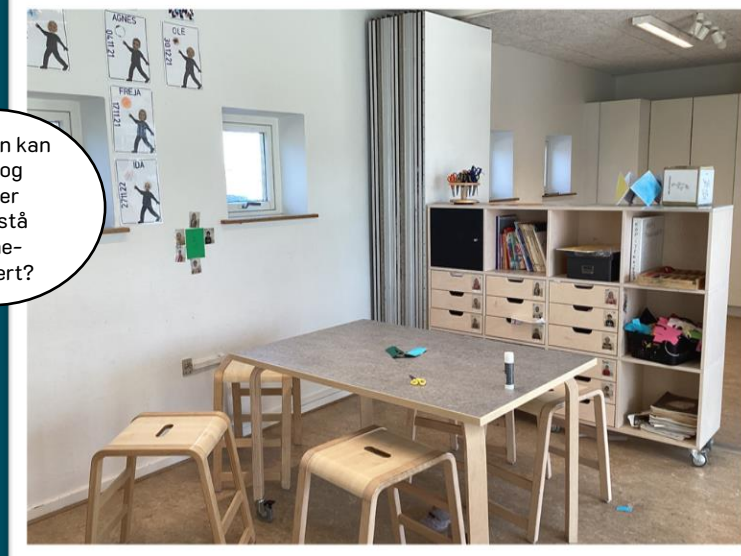
Er lege-
materialerne
inviterende?
Tydelige?



Eksempler hvor der
fortsat med fordel
kan kræses for
detaljer, så rum og
legemiljøer fremstår
inviterende,
tilgængelige og
tydelige for børnene.



Hvordan kan
rum og
reoler
fremstå
børne-
lækkert?



Er bøgerne
tilgængelige
og
inviterende
for alle
børn?

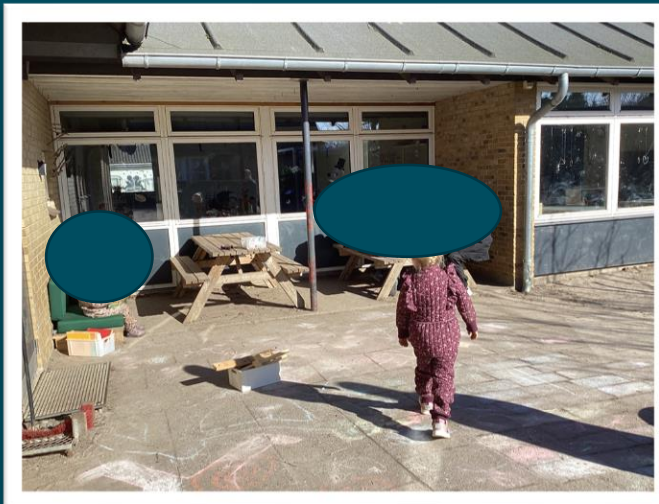
Legepladsen

Mølholm-afdelingen



Hvordan kan der kræses for detaljer her?

Legepladsen giver god mulighed for leg og fordybelse med mange rum i rummene og inviterer også til forskellige legeformer.



Dialogspørgsmål til videre refleksion vedr. fysiske omgivelser:

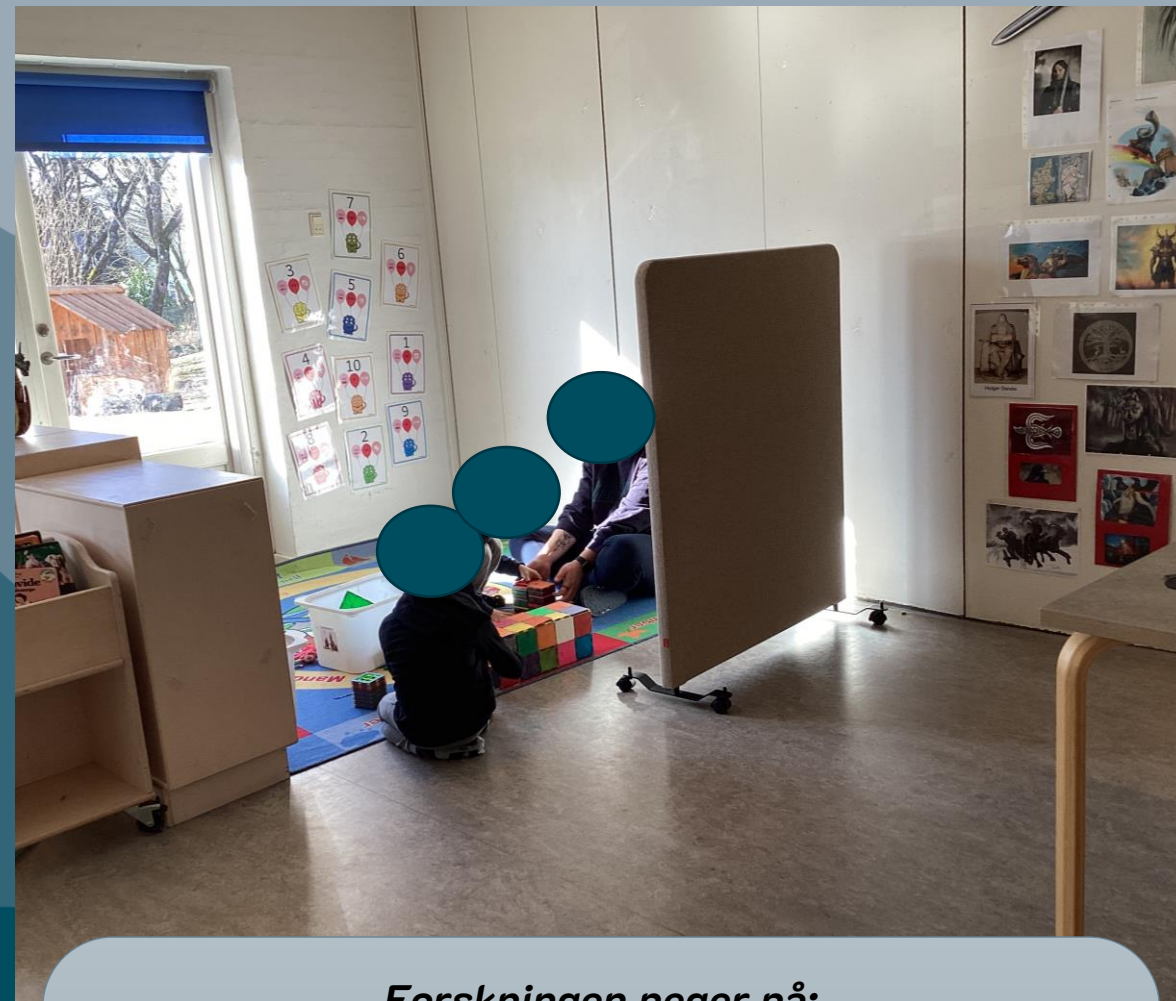
- Hvad betyder det at have omsorg for rummene? Og hvorfor er det betydningsfuldt for børnene?
- Hvordan har vi blik for at fastholde og vedligeholde allerede fungerende lege- og læringsmiljøer?
- Hvordan kan rum, legemiljøer og legepladsen fremstå klar til leg og være inviterende for børnene? Flere gange om dagen?
- Hvornår er legematerialer tilgængelige? Og hvem er de tilgængelige for?



Relationer

- I Vinding-afdelingen ser tilsynet både voksne med nærværende kontakt og samspil sammen med børnene – og eksempler, hvor det er udfordret.
- Der er eksempler på leg og fordybelse, hvor børn og voksne er sammen om noget.
- I Mølholm-afdelingen er der en organisering, rollefordeling og positionering af de voksne, der giver et godt udgangspunkt for nærværende samspil og fællesskaber.
- De voksne er deltagende, igangsættende og nærværende og giver en god ramme for leg og fordybelse.

Observationer omhandlende relationer



Forskningen peger på:

Trygge og anerkendende relationer er afgørende for at yde omsorg. Forskning og den styrkede læreplan peger på, at både relationerne mellem barn og pædagogisk personale og børnene imellem har afgørende betydning for børnenes trivsel og udvikling.

Relationer

Vinding-afdelingen



Observationer omhandlende relationer
Vinding-afdelingen

Dialogspørgsmål til videre refleksion vedr. relationer:

- Hvordan kan vi tage fælles ansvar for at sikre den gode stemning sammen med børnene? Og hvordan styrker vi samarbejdet på tværs af stuerne?
- Hvorfor er pædagogfaglig ledelse i hverdagen vigtigt? Og hvordan kan vi praktisere det?
- Hvordan kan vi give gode rammer for nærværende relationer og samspil i hverdagens rutinesituationer som måltidet? Garderoben? Overgange?
- Hvornår og hvordan støtter vi børnene i deres indbyrdes relationer?



Leg og aktivitet

- I Vinding-afdelingen er der gode eksempler på leg og aktivitet sammen med børnene.
- Der er særligt brug for at arbejde målrettet med, hvad børnene tilbydes på legepladsen.
- I Mølholm-afdelingen er der også gode eksempler på leg og aktivitet sammen med børnene.
- Der er en tydelig organisering og rollefordeling, der giver et godt udgangspunkt for længerevarende lege og aktiviteter for både børn og voksne.

Observationer omhandlende leg og aktivitet

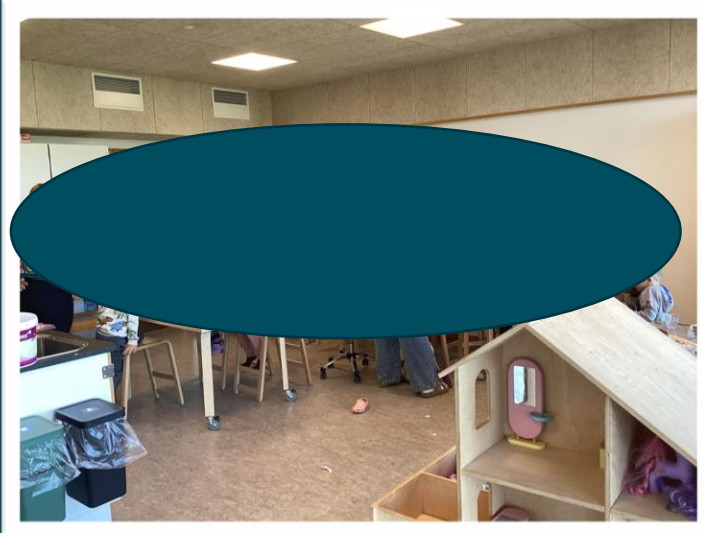


Forskningen peger på:

Leg og aktivitet giver trivsel, udviklings- og læringsmuligheder og noget at være sammen om i fællesskaber over hele dagen. Deltagelsesmuligheder er ifølge forskning helt afgørende for børns udvikling og trivsel og står også centralt i den styrkede læreplan – og derfor er kvaliteten af leg og aktiviteter relevant og betydningsfuld i vurderingen af den samlede kvalitetsvurdering.

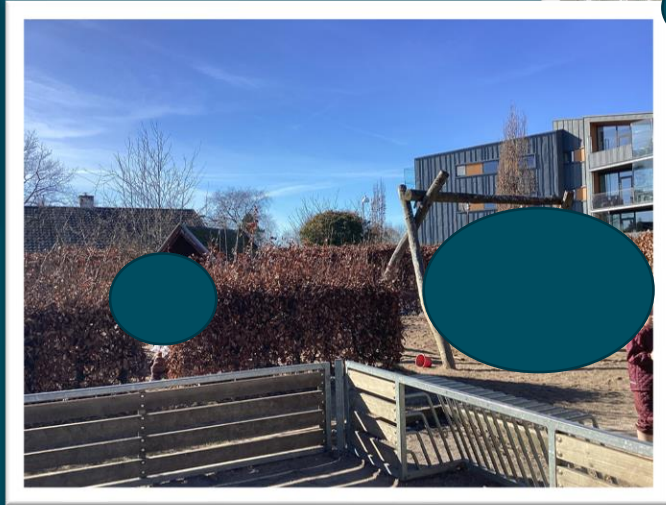
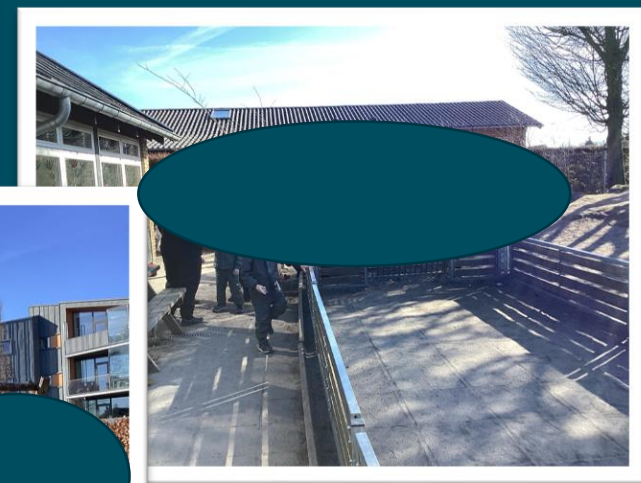
Leg og aktivitet

Vinding-afdelingen



Observationer omhandlende leg og aktivitet
Vinding-afdelingen

Mølholm-afdelingen



Observationer omhandlende leg og aktivitet
Mølholm-afdelingen

Dialogspørgsmål til videre refleksion vedr. leg og aktivitet:

- Hvornår skaber vi gode muligheder for leg og fordybelse? Og hvornår udfordres det?
- Hvordan støtter vi børnene i at udvikle gode lege med andre børn?
- Hvilke prioriteringer har vi i og omkring måltidet? Hvad skal børnene erfare? Og har vi en tydelig rollefordeling, så vi sikrer nærværende voksne sammen med børnene?

